



# **СОВЕТ ТАРСКОГО МУНИЦИПАЛЬНОГО РАЙОНА ОМСКОЙ ОБЛАСТИ**

## **РЕШЕНИЕ**

**24 января 2025 года**

**№ 381/82**

**г. Тара**

### **Об утверждении Генерального плана Вставского сельского поселения Тарского муниципального района Омской области**

В соответствии с Федеральным законом от 06.10.2003 № 131-ФЗ «Об общих принципах организации местного самоуправления в Российской Федерации», руководствуясь Градостроительным кодексом Российской Федерации, Законом Омской области от 09.03.2007 № 874-ОЗ «О регулировании градостроительной деятельности в Омской области», Уставом Тарского муниципального района Омской области, Совет Тарского муниципального района **решил:**

1. Утвердить Генеральный план Вставского сельского поселения Тарского муниципального района Омской области (далее – Генеральный план) согласно приложению к настоящему решению.

2. В течение пяти рабочих дней с даты вступления в силу настоящего решения обеспечить направление в Федеральный орган исполнительной власти, уполномоченный на осуществление государственного кадастрового учета, государственной регистрации прав, ведение Единого государственного реестра недвижимости документы, необходимые для внесения сведений соответственно о границах населенных пунктов в Единый государственный реестр недвижимости.

3. Обеспечить размещение настоящего решения в государственной информационной системе обеспечения градостроительной деятельности.

4. Обеспечить доступ к актуализированному Генеральному плану в Федеральной государственной информационной системе территориального планирования не позднее десяти дней со дня утверждения настоящего решения.

5. В двухнедельный срок со дня утверждения направить копию решения в орган, осуществляющий контроль за соблюдением законодательства о градостроительной деятельности – Министерство строительства Омской области.

6. Опубликовать настоящее решение в официальном печатном издании Тарского муниципального района «Официальный бюллетень органов местного самоуправления Тарского муниципального района» и на официальном сайте Тарского муниципального района Омской области в информационно-телекоммуникационной сети «Интернет».

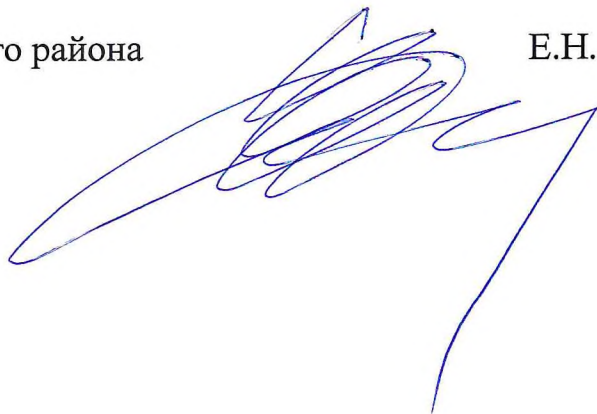
7. Настоящее решение вступает в силу на следующий день после его официального опубликования (обнародования).

Председатель Совета  
Тарского муниципального района



Л.Г. Ершов

Глава Тарского муниципального района



Е.Н. Лысаков

Приложение  
к Решению Совета Тарского муниципального района  
Омской области  
от 24.01.2025 № 381/82

## Приложение 1

ГЕНЕРАЛЬНЫЙ ПЛАН  
Вставского сельского поселения Тарского муниципального района Омской области

## I. Положение о территориальном планировании

1.1. Сведения о видах, назначении и наименованиях планируемых для размещения объектов местного значения, их основные характеристики, их местоположение (для объектов местного значения, не являющихся линейными объектами, указываются функциональные зоны), а также характеристики зон с особыми условиями использования территорий в случае, если установление таких зон требуется в связи с размещением данных объектов

[illegible]

| Индекс объекта | Назначение и наименование объекта | Строительство/Реконструкция | Местоположение объекта (за исключением линейных объектов) | Основные характеристики объекта (параметры) | Характеристики зоны с особыми условиями использования территорий | Срок реализации | Наименование функциональной зоны |
|----------------|-----------------------------------|-----------------------------|---|---|--|-----------------|----------------------------------|
| 2              | Спортивная площадка               | Строительство               | с. Вставское<br>ул. Зеленая                               | площадь земельного участка 0,03 га.         | не устанавливается   | 2044            | Общественно-деловые зоны         |

Характеристики зон с особыми условиями использования территории не требуются.

1.2. Параметры функциональных зон, а также сведения о планируемых для размещения в них объектах федерального значения, объектах регионального значения, объектах местного значения, за исключением линейных объектов

Таблица 1.2.1 Параметры функциональных зон, сведения о планируемых для размещения в них объектах федерального, регионального, местного значения

| №<br>п/п   | Назначение<br>функциональной зоны | Характер<br>освоения<br>территории | Параметры планируемого развития функциональных зон   |  |  |                                     |         |   |
|--|-----------------------------------|------------------------------------|--|--|--|-------------------------------------|---------|---|
|  |                                   |                                    | Максимальная плотность<br>населения (чел./га) /<br>Максимальная плотность<br>рабочих мест (раб. мест/га) | Показатели численности<br>постоянного населения<br>(чел) | Средняя жилищная<br>обеспеченность<br>(кв. м. / чел) | Площадь функциональной<br>зоны (га) | Процент | Сведения о планируемых объектах федерального,<br>регионального, местного значения (за исключением<br>линейных объектов) |
| 1. Жилые зоны. Приоритетный вид использования – жилая застройка с размещением объектов обслуживания проживающего населения, размещаемые с соблюдением требований санитарно-эпидемиологического законодательства. |                                   |                                    |  |  |  |                                     |         |   |
| 1.1  | Жилые зоны                        | Планируемый                        | 3 /-   | 301  | 20,0   | 113,20                              | 0,73    | -   |



[illegible]

| №<br>п/п | Назначение<br>функциональной зоны | Характер<br>освоения<br>территории | Параметры планируемого развития функциональных зон   |  |   |                                     |         | Сведения о планируемых объектах федерального, регионального, местного значения (за исключением линейных объектов)  |
|----------|-----------------------------------|------------------------------------|--|--|---|-------------------------------------|---------|--|
|          |                                   |                                    | Максимальная плотность<br>населения (чел./га) /<br>Максимальная плотность<br>рабочих мест (раб. мест/га) | Показатели численности<br>постоянного населения<br>(чел) | Средняя жилищная<br>обеспеченность<br>(куб. м. / чел) | Площадь функциональной<br>зоны (га) | Процент |  |
| 8.1      | Иные зоны                         | Планируемый                        | -  | -  | -   | 1,00                                | 0,01    | Объект местного значения муниципального района:<br>Ликвидация места несанкционированного размещения<br>отходов. Площадь участка 1,00 га; Площадь отходов 0,87<br>га; высота отходов 0,5 м; ориентировочный объем<br>отходов 4350 куб. м.<br>Срок реализации до 2044. Номер объекта - 3 |

<sup>1</sup>. Реализация мероприятия возможна посредством приобретения и монтажа, выполнения пуско-наладочных работ быстровозводимых модульных конструкций фельдшерско-акушерских пунктов и врачебных амбулаторий в населенных пунктах муниципальных районов Омской области.

Линейные объекты регионального значения:

- Моховская осушительная система, Тарский муниципальный район, Омская область. Номер объекта – 7. Срок реализации 2035;
- Газопровод распределительный высокого давления, в том числе два пункта редуцирования газа. Номер объекта – 6. Срок реализации 2044.

Таблица 1.2.2. Характеристика зон с особыми условиями использования территории в случае, если установление таких зон требуется в связи с размещением планируемых линейных объектов регионального, федерального или местного значения

| Номер объекта | Назначение и наименование объекта   | Местоположение               | Значение объекта              | Тип ЗОУИТ                   | Характеристики ЗОУИТ   |
|---------------|---|------------------------------|-------------------------------|-----------------------------|--|
| 6             | Газопровод распределительный высокого давления, в том числе два пункта редуцирования газа | Вставское сельское поселение | Объект регионального значения | Охранная зона трубопроводов | Протяженностью ориентировочно 14,84 км, и требует уточнения на стадии разработки проектной и рабочей документации. |



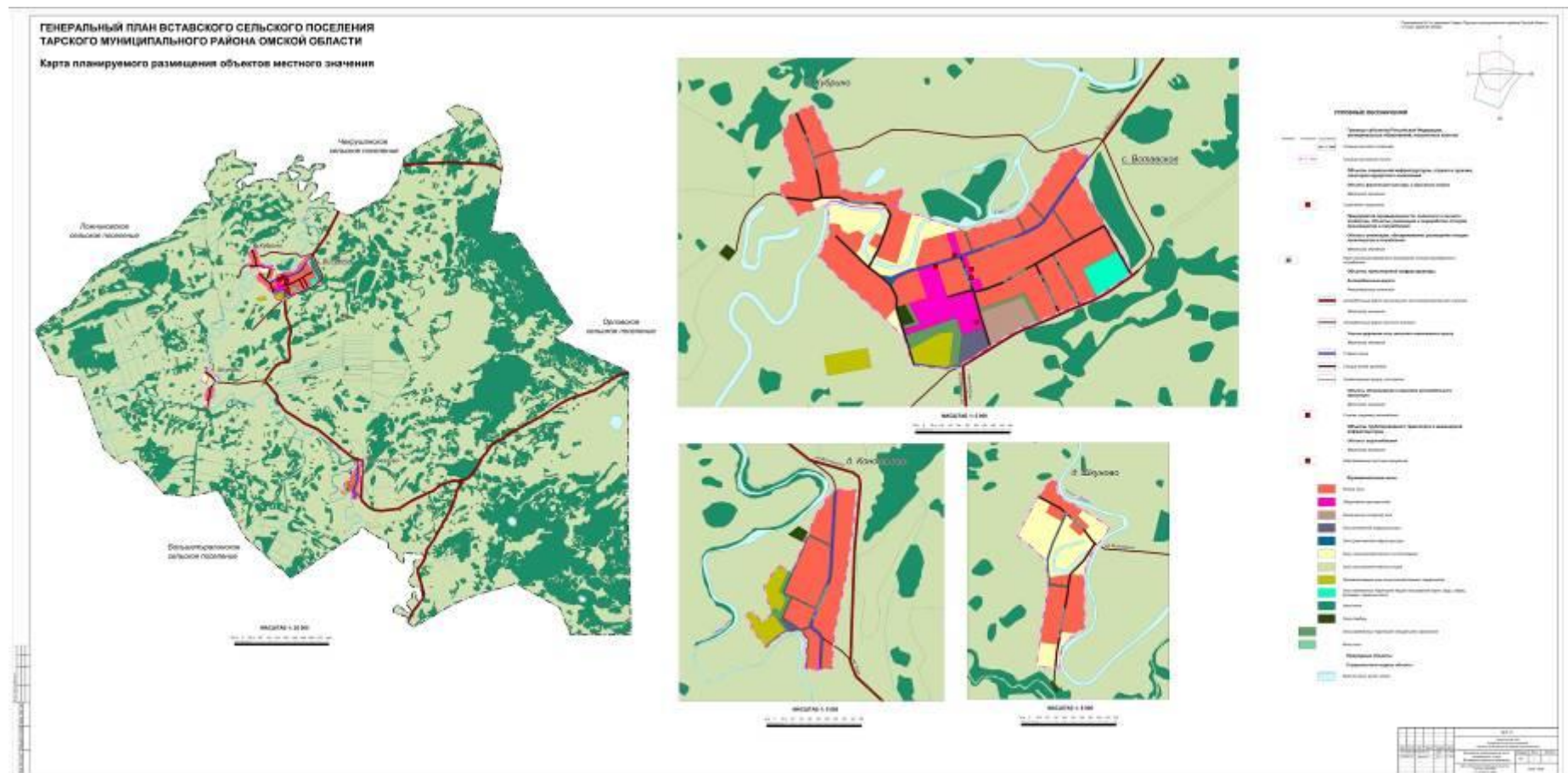
## II. Перечень карт утверждаемой части Генерального плана Вставского сельского поселения Тарского муниципального района Омской области

В перечень карт планируемого размещения объектов местного значения Вставского сельского поселения Тарского муниципального района Омской области входят:

- 1) карта планируемого размещения объектов местного значения поселения (Приложение 2);
- 2) карта границ населенных пунктов входящих в состав поселения (Приложение 3);
- 3) карта функциональных зон поселения (Приложение 4).

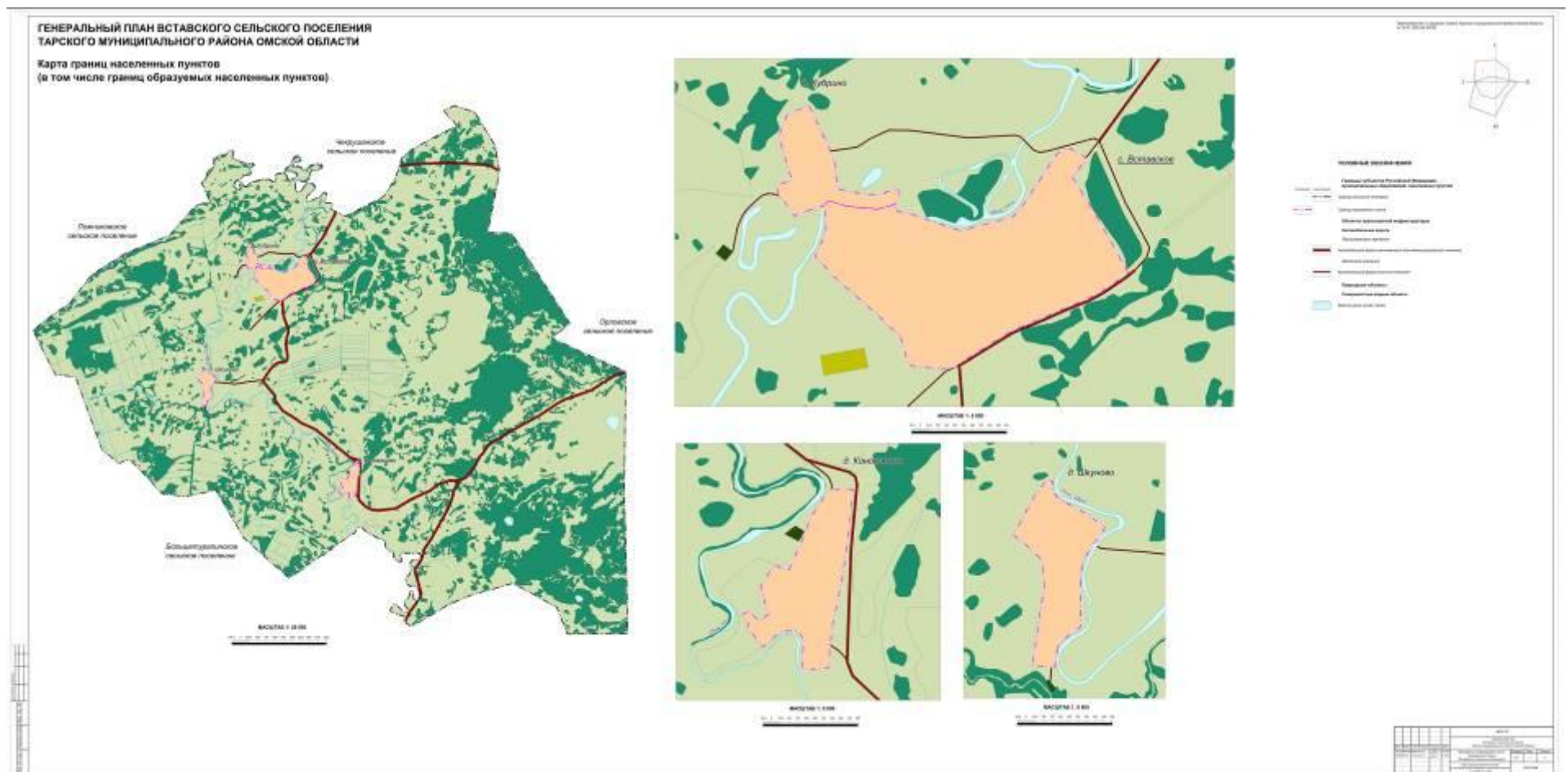
Приложение № 2  
к Генеральному плану Вставского сельского поселения  
Тарского муниципального района Омской области

## Карта планируемого размещения объектов местного значения



Приложение № 3  
к Генеральному плану Вставского сельского поселения  
Тарского муниципального района Омской области

## Карта границ населенных пунктов



Приложение № 4  
к Генеральному плану Вставского сельского поселения  
Тарского муниципального района Омской области

## Карта функциональных зон

